



DUURZAAMHEIDSVERSLAG 2023



Voorwoord Geert Vanderhaeghe, CEO Lexitech nv

Lexitech is al bijna 50 jaar actief. Steeds hebben we ons aan nieuwe uitdagingen kunnen aanpassen en we hebben het voorrecht langdurige relaties te hebben met onze partners, onze klanten en onze collega's. We willen dat de sterkte en de stabiliteit van Lexitech bijdragen aan het succes en het welzijn van onze stakeholders. Daarom wil Lexitech onze duurzaamheid expliciet gestalte geven, met "respect" in de brede zin van het woord als hoofdthema.

Ons duurzaamheidsbeleid rust op 4 pijlers:

- Onze mensen zijn het hart van onze organisatie: we hechten veel belang aan een respectvolle omgang met en tussen collega's, en hebben aandacht voor diversiteit.
- Sterke partnerschappen brengen ons verder: zowel met klanten als leveranciers, en dan vooral onze freelance taalkundige experts, beogen we langdurige relaties.
- Met onze expertise dragen we bij aan economische en maatschappelijke groei.
- We dragen bij aan de zorg voor onze planeet, door verantwoord kantoorbeheer.

We verwachten dat de technologische ontwikkelingen en de digitale transformatie onze activiteiten verder zullen blijven beïnvloeden. We houden dan ook de vinger aan de pols van de technologische en digitale nieuwigheden zodat onze werknemers en medewerkers onze klanten zo efficiënt mogelijk kunnen helpen. Net als in de voorbije decennia gaan we deze uitdaging met vertrouwen tegemoet.

Over Lexitech

Sinds de oprichting in 1976 vormt Lexitech een vaste waarde in de vertaalsector. **We kenden een stabiele groei** binnen de brede bedrijfssector, de publieke en financiële sector. Klanten van Lexitech kunnen steeds rekenen op een kwaliteitsvolle service. Onze onderneming geeft bovendien blijk van een uitstekend aanpassingsvermogen, door meer ondersteunende diensten aan te bieden in meertalige communicatie en documentbeheer voor klanten.

De sector zelf, de manier van werken en de gangbare ondersteunende tools ondergingen door de jaren heen een enorme transformatie. Met een brede marktconsolidatie tot gevolg, maar eveneens met een risico op kwaliteitsverlies. Ook de verwachtingen van de klanten evolueerden, en daarom is het voor Lexitech van essentieel belang om hier duurzaam mee om te gaan. Deze duurzaamheid ligt in de samenwerking met onze vertalers, die in-house of freelance werken, de manier waarop we onze operaties inrichten en de **partnerschappen** die we met onze klanten opbouwen, gericht op **expertise, stiptheid** en **flexibiliteit**.

De voorbije jaren werd dan ook hard gewerkt en geïnvesteerd in het klaarstomen van het bedrijf naar een toekomstgerichte organisatie waarbij niet alleen **technologie** als hulpmiddel wordt gebruikt, maar de **expertise en klantgerichtheid** van het brede team de motor voor onze service vormen. Onze ISO 9001:2015-, ISO 17000:2015- en ISO 18587:2017-certificeringen, de jarenlange trouw van onze klanten, onze partners en onze medewerkers, getuigen over onze toewijding om de best mogelijke oplossing te leveren aan een correcte prijs. We gebruiken de beste technologieën en plaatsen de aandacht voor de veiligheid en stabiliteit van onze systemen en de gegevens die klanten ons toevertrouwen voorop.

LEXITECH SECTOR- SPECIALISATIE



Vanuit het hoofdkantoor te Brussel coördineren we alle Lexitech nv operaties. Aanvullend beschikt Lexitech over een brede en stabiele basis freelance medewerkers, waardoor een breed scala aan talen en sectorspecifieke expertise kan worden aangeboden: flexibel en stipt, kwaliteitsvol en betrouwbaar. Tot slot maakt een lokaal salesbureau in Frankrijk de organisatie compleet. We leveren onze diensten hoofdzakelijk aan klanten in België, Nederland, Luxemburg en Frankrijk.

Iedere vertaalaanvraag wordt eerst geanalyseerd met als doelstelling om een complete en op maat uitgewerkte oplossing aan te bieden. Onze projectmanagers geven op basis van de briefing die ze ontvangen een opdracht tijdig en met hoge professionaliteit door aan een expert en verzekeren de verdere opvolging. Onze vertalers beschikken over een uitstekende deskundigheid. We evalueren de nieuwe hulpmiddelen die op de markt komen en integreren deze in ons dienstenaanbod.

Vertalingen • Proeflezen • Machinevertaling met post-editing
Terminologie • Linguïstische testing • Optimalisatie van vertaalde content
Advies voor contentmanagement • Desktop publishing • Audiovisuele vertaling

In dit duurzaamheidsverslag willen we ook aandacht besteden aan de impact die het Covid virus teweeg bracht binnen de organisatie.

Het terugvallen op thuiswerk en de bijhorende coördinatie en technische ondersteuning lag reeds in het verlengde van de gangbare modus operandi van Lexitech.

Waar nodig, werd ruimte gemaakt voor voldoende contactmomenten, op maat van de wensen van de medewerkers.

LEXITECH - KERNCIJFERS



Nieuwe stappen richting een geïntegreerde en duurzame werking

Onze prioriteiten

In de loop van 2023 evalueerde het duurzaamheidskernteam van Lexitech het bestaande duurzaamheidsbeleid. Lexitech voerde een materialiteits-oefening uit: met het kernteam analyseerden we welke topics voor

onze interne en externe stakeholders prioritair zijn. Vervolgens bepaalden we bijhorende KPI's. De UNSDG's (United Nations Sustainable Development Goals) boden ons hierbij een duidelijk kader: aan welke SDG's kunnen we als

Lexitech een actieve bijdrage leveren, en hoe kunnen we er anderzijds over waken dat onze operaties geen negatieve impact teweegbrengen voor andere ontwikkelingsdoelstellingen.

LEXITECH - DUURZAAMHEIDSBELEID, GEKOPPELD AAN DE UNSDG'S



In de loop van 2023 hebben we dit beleid verder uitgewerkt en voerden we een nieuwe meting uit voor het jaar 2022, na een eerste nulmeting in 2020.

Deze eerste stappen in een geïntegreerde duurzaamheidsaanpak werden nu aangepakt door het Lexitech kernteam. Dit kernteam bestaat momenteel uit de zaakvoerder van Lexitech en de Technologie en Proces Manager. Door het verder doorvoeren van de stakeholderoefening en het betrekken van de medewerkers in de uitvoering van toekomstige acties is het de bedoeling om het beleid volledig in de organisatie in te bedden, met een concrete actielijst en doelstellingen.

LEXITECH - MATERIALITEITSMATRIX EN MEEST PRIORITAIRE ONDERWERPEN



- 1 Goed bedrijfsbeheer en ethiek
- 2 Vanuit onze expertise bijdragen aan de maatschappij
- 3 Respectvolle werkgever en samenwerkingspartner
- 4 Aandacht voor diversiteit en gelijke kansen
- 5 Werken met respect voor privacy
- 6 Gegarandeerde databeveiliging en vertrouwelijkheid
- 7 Focus op technologie om expertise te faciliteren
- 8 Leveren van een uitstekende klantervaring en expertise
- 9 Zorgen voor een verantwoordelijk kantoorbeheer

Duurzame partnerschappen

Onze klanten, werknemers, freelancers en leveranciers zijn gerespecteerde partners. We vertrouwen erop dat zij, net zoals wij, het beste van zichzelf geven. Alleen op die manier bereiken we gemeenschappelijk succes. Onze bedrijfscultuur en onze werking staan dan ook volledig in het teken van duurzame samenwerking.

We combineren onze rigoureuze beheersprocessen en ons wereldwijde netwerk van gekwalificeerde en beproefde freelancers met krachtige technologie om onze klanten het allerbeste te bezorgen:

- dezelfde constante hoge kwaliteit voor projecten, vertalingen, lokalisaties en revisies;
- tijdige leveringen – ook voor de meest complexe opdrachten;
- de mogelijkheid om zelf aan het roer te staan – mét toegang tot ons gedegen projectmanagementteam en onze linguïstische resources over de hele wereld.

We houden dan ook al onze stakeholders, hun verwachtingen en bekommernissen goed in het vizier. Hun input vormt onze gids in het verbeteren van onze werking en het verder streven naar een positieve impact op onze prioritaire duurzaamheidsonderwerpen.



STAKEHOLDERLIJST EN -ANALYSE

	Onze klanten	Onze medewerkers	Onze leveranciers	Andere
Wie zijn onze stakeholders?	Onze brede klantengroep uit binnen- en buitenland uit diverse sectoren en uit de publieke sector	Ons team vaste medewerkers en grote groep freelance partners	Onze partners die ons ondersteunen in het leveren van de beste service, op vlak van IT, beveiliging, hr-ondersteuning enz.	Onze partners die ons dagelijks inspireren om verdere positieve stappen te zetten voor mens, maatschappij en milieu
Wat verwachten onze stakeholders van ons?	<ul style="list-style-type: none"> • Kwaliteitsvolle, tijdige en flexibele dienstverlening • Marktconforme waardepropositie • Een breed scala aan vertalingsgerelateerde diensten • Een correcte bedrijfsvoering voor mens milieu en maatschappij 	<ul style="list-style-type: none"> • Een fijne stimulerende werkomgeving en bedrijfscultuur • Marktconforme en tijdige verloning • Sterke communicatie en samenwerkingsprocessen. 	<ul style="list-style-type: none"> • Een vlotte samenwerking met duidelijk aangegeven rollen en verwachtingen 	<ul style="list-style-type: none"> • Bijdrage aan de maatschappij vanuit onze expertise
Hoe gaan we met deze verwachtingen om? Welke zijn de highlights van 2022?	<ul style="list-style-type: none"> • Tijdige oplevering • Kwaliteit, expertise en service: <ul style="list-style-type: none"> - ISO 9001:2015 - ISO 17100:2015 - ISO 18587:2017 • Duurzame samenwerking 	<ul style="list-style-type: none"> • Uitbreiding van hybride werken en thuiswerk • Technische ondersteuning • Versterken van Lexitechs bedrijfscultuur 	<ul style="list-style-type: none"> • Sterke afspraken en SLA's • Duurzaam aankoopbeleid 	<ul style="list-style-type: none"> • Lidmaatschappen van sector- en netwerkorganisaties • Goodwillprojecten

De resultaten van de inspanningen van Lexitech

In dit eerste duurzaamheidsverslag omschrijft Lexitech de prioritaire materiële onderwerpen en hoe we hiermee omgaan. We denken na over de gerelateerde risico's en de impact, en rapporteren over de eerste meetresultaten.

Mensen vormen het hart van onze organisatie

Respectvolle werkgever en samenwerkingspartner

Binnen onze sector spelen er verschillende trends die elkaar beïnvloeden. Economische evoluties en technologische ontwikkelingen zorgen ervoor dat de rol van de vertaler evolueert. Expertise, professionaliteit, kwaliteit en sterke communicatievaardigheden vormen de sterktes van onze medewerkers en freelancers. Om een continue dienstverlening aan onze klanten te kunnen garanderen, hechten we dan ook veel belang aan het opbouwen van duurzame relaties met onze medewerkers en freelancers.

Al onze vaste medewerkers vallen onder het Paritair Comité 200 en bijhorende cao's. In de loonpakketten

bieden we maaltijdcheques en hospitalisatieverzekering aan. Vanaf 2022 wordt ook een groepsverzekering geactiveerd waar hospitalisatie in is opgenomen. Wie met het openbaar vervoer of de fiets naar ons kantoor te Brussel komt, krijgt een terugbetaling of vergoeding. We werken met een systeem van glijdende uren, in een werkweek van 39 uren waarbij de werknemers via het systeem van arbeidsduurverkorting vrije uren kunnen opbouwen. Onze medewerkers die buiten een commissiesysteem vallen kunnen terugvallen op het niet-recurrente bonussysteem dat bepaald wordt onder cao 90. Ons arbeidsreglement bepaalt de afspraken die we met onze medewerkers maken en waar we ook op toezien.

Voor het thuiswerk krijgen onze werknemers een laptop ter beschikking.

Onze medewerkers worden aangemoedigd zich in te schrijven voor de cursussen die worden aangeboden door Cevora. In 2022 volgden onze vaste medewerkers gemiddeld 34 uur training. Aangezien we naar 40 uur training per jaar streven voor onze projectmanagers en ons verkoopteam, doen we extra inspanningen om dit doel te bereiken.

De groep vaste medewerkers is klein en Lexitech streeft ernaar om een gezonde en open cultuur te bekomen waar medewerkers in directe dialoog kunnen gaan met teamleiders en de zaakvoerder. In 2022 bespraken we met

6 van onze vaste medewerkers een loopbaanontwikkelingsbeoordeling.

Ook met onze freelancers streven we naar duurzame en stabiele partnerschappen. Zo vormt een samenwerking van 30 jaar hier geen uitzondering. We waken erover onze freelance medewerkers te betalen binnen 45 dagen. Dankzij deze groep, die werkt vanuit meer dan 40 verschillende landen, kunnen we tot 37 doeltalen in 156 combinaties dekken. De freelancers waarmee we werken hebben toegang tot onze systemen en krijgen de nodige tools om hun werk op een evenwaardige en kwalitatieve wijze uit te voeren als onze vaste medewerkers.

“Het is typisch in onze sector om van thuis uit, waar ook ter wereld te werken. We vinden het dan ook belangrijk om te zorgen voor een gevoel van verbondenheid met Lexitech.”

We communiceren open met onze partners en streven naar een maximale bezetting. In 2022 rapporteren we een samenwerking met 123 freelancers. Na een terugval in opdrachten in 2020 gevolgd door een lichte stijging in 2021 kunnen we voor 2022 opnieuw een stijging van het aantal samenwerkingen rapporteren.

In 2022 gingen de wegen tussen Lexitech en zes vaste medewerkers uiteen en ondertussen wierven we ook vier nieuwe collega's aan, waarvan drie op de payroll en één als zelfstandige medewerkster.

Het is typisch in onze sector om van thuis uit, waar ook ter wereld te werken. We vinden het dan ook belangrijk om te zorgen voor een gevoel van verbondenheid met Lexitech. Daarom gebruiken we ook een actief intranet waar we informatie kunnen plaatsen, waar we klantenfeedback kunnen delen enz.

Aandacht voor diversiteit en gelijke kansen

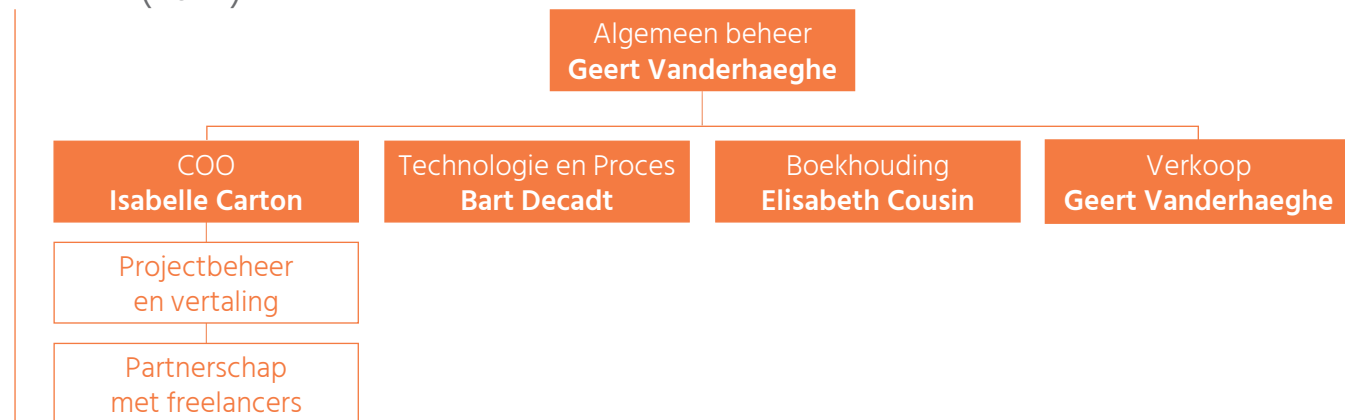
Lexitech waakt over non-discriminatie en gelijke kansen, zowel ten opzichte van de eigen medewerkers en waar mogelijk ook in de samenwerking met onze freelancers.

“Diversiteit als kracht in ons team.”

Diversiteit vormt net de kracht in ons team, waar we met respect mee moeten omgaan. Bij de groep freelancers, die een veelvoud aan nationaliteiten vertegenwoordigen, is 63% vrouw en 37% man. Zowel onder de vaste medewerkers als de freelancers ligt de grootste groep medewerkers binnen een leeftijdsgroep van 30 tot 50 jaar. Het is voor ons belangrijk om ook een aantrekkelijke werkgever te zijn voor jongere werknemers. In 2022 werden geen klachten met betrekking tot anti-discriminatie, diversiteit en gelijke kansen geregistreerd.

LEXITECH - ORGANIGRAM (2023)

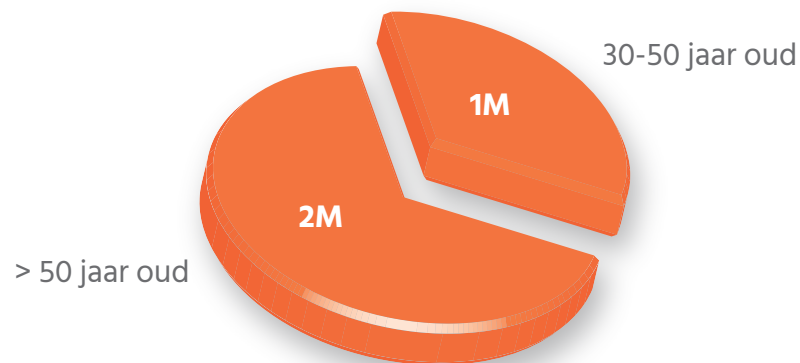
Lexitech nv
wordt bestuurd door
Geert Vanderhaeghe
sinds **2015**



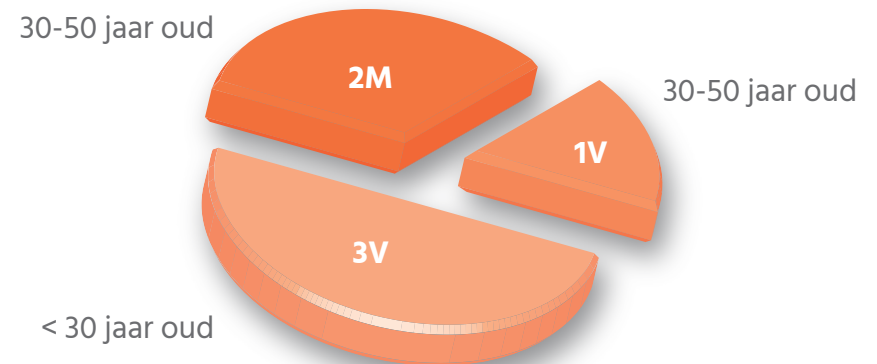
LEXITECH - KERNCIJFERS (referentiejaar 2022 – scope Lexitech nv)

Managementteam:
2 mannen, 1 vrouw

Payroll vaste medewerkers
33% mannen en 67% vrouwen



Leden (VTE) van het managementteam per leeftijdsgroep



VTE man/vrouw per leeftijdsgroep

Medewerkers met zelfstandig contracttype (VTE):

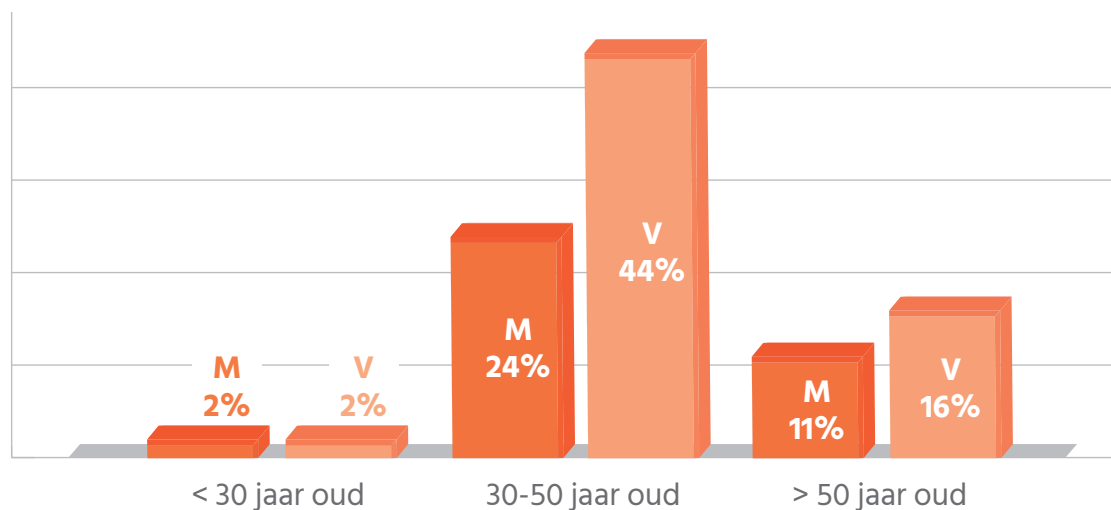
1M & 0,6V beide 50+

**Totale
headcount**

**Aantal medewerkers per
contracttype vaste of tijdelijke
tewerkstelling (headcount)**

**Aantal medewerkers per
contracttype voltijds of deeltijdse
tewerkstelling (headcount)**

	Lexitech payroll	Lexitech zelfstandigen	Freelance vertalers
Vast M	2	1	
Vast V	4	0	
Tijdelijk M	0	0	46
Tijdelijk V	0	1	77
Voltijds M	2	1	
Voltijds V	4	0	
Deeltijds M	0	0	46
Deeltijds V	0	1	77



% mannen en vrouwen bij de freelance vertalers per leeftijdsgroep (headcount)

Lexitech kan steunen op een grote groep freelance vertalers. We streven hierbij naar duurzame samenwerkingen in communicatie, duur en kwaliteit.

Sterke partnerschappen brengen ons verder

We leveren een uitstekende klantervaring en expertise

Vanuit onze waarde respect is het een evidentie dat we streven naar duurzame klantrelaties. We zijn er dan ook trots op te kunnen zeggen dat we met ruim 35% van ons actueel klantenbestand reeds meer dan 5 jaar samenwerken. Door het brede dienstenaanbod van Lexitech kunnen onze klanten voor vele van hun vertalingsnoden en contentbeheer bij ons terecht. Onze sectorspecifieke expertise, die we continu versterken door onze nauwe partnerschappen met vertalers en technologische ondersteuning, zorgt ervoor dat we steeds kort op de bal kunnen spelen en flexibel maatwerk kunnen aanbieden.

Tot slot ontzorgen we onze klanten door de stabiliteit en betrouwbaarheid van onze processen en systemen. We beschouwen het steeds opnieuw halen van de ISO 9001:2015-, ISO 17100:2015- en ISO 18587:2017-certificeringen als een bewijs van onze toewijding

om onze klanten de best mogelijke oplossing te leveren tegen een correcte prijs, en om een superieur niveau van klantentevredenheid te behouden. Voor elk proces worden jaarlijks specifieke doelstellingen gedefinieerd in onze Management Review. We controleren periodiek of deze zijn bereikt. De efficiëntie en adequaatheid van het kwaliteitsmanagementsysteem en de mogelijkheden voor verbetering worden regelmatig geëvalueerd door middel van interne en externe audits.

“Ook onze projectmanagers die de verbindende schakel vormen tussen onze opdrachtgevers en vertalers halen hun trots en voldoening uit de kwaliteit van hun werk en vlotte samenwerking met hun klanten.”

Ze streven naar het creëren van meerwaarde door hun kennis van de

klant en hun context en de expertise van onze vertaler met elkaar te koppelen. Ze bewaken de gemaakte afspraken en kwaliteit, ze respecteren de deadlines en verzorgen de nodige opvolging.

Een van de indicatoren die we hanteren om de kwaliteit van onze dienstverlening te meten, is het aantal klachten die we na oplevering ontvangen. Hier hanteren we een interne doelstelling dat het klachtenpercentage niet meer dan 2% van de uitgevoerde projecten mag bedragen. In 2022 haalden we een jaarresultaat van 0,5%.

In 2023 werkten we nieuwe projecten uit om de technologische ondersteuning te versterken.

“Met een goed begrip van rollen en verantwoordelijkheden kunnen we een nog excellentere klantervaring aanbieden.”



Daarnaast zetten we nog intenser in op het verder uitbouwen van het samenwerkingsmodel binnen onze interne diensten. Met een goed begrip van rollen en verantwoordelijkheden kunnen we een nog excellentere klantervaring aanbieden.

Gegarandeerde databeveiliging en vertrouwelijkheid

Wegens de aard van het werk dat we bij Lexitech uitvoeren, hanteren we de hoogste standaarden met betrekking tot de vertrouwelijkheid van de documenten die in ons systeem in omloop zijn. Daarom kunnen onze klanten erop rekenen dat de inhoud van de documenten die ze ons toevertrouwen met de nodige discretie wordt behandeld. Waar nodig ondertekenen onze medewerkers voor specifieke projecten een Non Disclosure Agreement (NDA). Ook in ons arbeidsreglement en de algemene voorwaarden in onze samenwerkingsovereenkomsten met freelancers staan onze regels rond privacy en databeveiliging duidelijk centraal.

Werken met respect voor privacy

Naar aanleiding van het in voege treden van de Algemene Verordening Gegevensbescherming (AVG of GDPR) met betrekking tot privacy, ondernamen we de nodige maatregelen. Via onze activiteiten verwerven we (in beperkte mate) persoonsgegevens van onze medewerkers, freelancers, klanten en leveranciers. Om hier volgens de regelgeving correct mee om te gaan, wonnen we extern advies in waardoor we in de loop van 2018 onze processen en procedures correct hebben ingericht en hier ook de nodige interne en externe communicatie rond hebben voorzien. We monitoren eventuele klachten of inbreuken en volgen die correct op. In 2022 werden geen klachten geregistreerd en dienden er geen incidenten te worden gerapporteerd.

Focus op juiste technologie om expertise te faciliteren

In de toekomst zal de rol van technologie en innovatie in onze sector blijven groeien, en we zien

dat als een opportuniteit om onze klanten een bredere service te kunnen garanderen, van vertaling tot een breed contentmanagementbeheer. Daarom investeerden we de voorbije jaren in de implementatie van de beste ondersteunende tools waardoor onze medewerkers en freelancers het beste van zichzelf kunnen geven.

Administratieve taken zijn zo tot een minimum gereduceerd waardoor de focus op onze kernactiviteiten kan liggen.

Maar ook vanuit technologisch oogpunt vraagt de vertrouwelijke behandeling van documenten de nodige processen en systemen om die vertrouwelijkheid

en veiligheid van documenten te kunnen garanderen.. Voor ons datacenter hanteren we een Service Level Agreement (SLA) die bepaalt dat het datacenter tot 99,95% van de tijd operationeel moet zijn. In 2022 werd deze grens niet overschreden. We gaan hier heel nauwgezet mee om en hechten hier bijzonder veel belang aan.

Met onze expertise dragen we bij aan economische en maatschappelijke groei

Goed bedrijfsbeheer en ethiek

Als sterke referentie in de vertaal-sector, is het voor Lexitech van uiterst belang ook de interne processen en het financieel beheer excellent te organiseren. Onze medewerkers en freelancers dienen bij samenwerking onze interne gedragscode met betrekking tot

vertrouwelijkheid, kwaliteit en principes van maatschappelijk verantwoord ondernemen te aanvaarden.

Algemeen nemen we ook de nodige voorzorgsmaatregelen in het kader van goed bedrijfsbeheer. Ook voor onze financiële processen hanteren we hoge interne processtandaarden

en we houden ons ook aan de hoogste standaarden voor corporate governance.

Lexitech is zich bewust van de risico's met betrekking tot fraude, corruptie, witwaspraktijken en omkoping. De risico's werden in kaart gebracht en worden zodoende goed opgevolgd. In 2022 werden er geen inbreuken vastgesteld. Vooral in het kader van aanwervingen vraagt dit bijzondere aandacht, gezien het risico op valse freelance profielen. Daarom werkten we de nodige procedures en screenings uit voor de aanwerving en screening van freelancers.

Aantal kredietnota's uitgeschreven in boekjaar 2022 (n.a.v. fouten door Lexitech)

Doelstelling	Resultaat 2022
< 1% tov alle uitgeschreven facturen	0,4%

Als concrete actie met betrekking tot goed bedrijfsbeheer en ethiek engageert Lexitech zich voor de opmaak en het delen van een ethisch kader. Dergelijk kader biedt een objectieve benadering van ethische vraagstukken die we mogelijk ondervinden vanuit onze dienstverlening.

Vanuit onze expertise willen we bijdragen aan economische en maatschappelijke groei

Uiteraard streeft Lexitech naar een stabiel en groeiend resultaat en willen we een boeiende job kunnen bieden aan werknemers en freelancers. We streven naar een perfecte kwaliteit en service aan de klanten.

Lexitech wil echter een stap verder gaan en ook terug kunnen geven aan de

maatschappij. Lexitech engageert zich dan ook binnen verschillende sector- en netwerkorganisaties.

Verder zet zaakvoerder Geert Vanderhaeghe zijn kennis en expertise ook in al als vrijwilliger bij Ondernemers voor Ondernemers vzw. In 2023 onderzoekt Lexitech de mogelijkheid om medewerkers intenser te betrekken bij goede doelen.

LIJST VAN LIDMAATSCHAPPEN EN ENGAGEMENTEN 2022

Organisatie	Omschrijving en rol
ELIA	European Language Industry Association - ondervoorzitter
BQTA	Belgische Vereniging van vertaalbedrijven - lid
CCI	Chambres de Commerce et d 'Industrie France Belgique - lid
Voka Metropolitan	Professioneel netwerk voor ondernemers in Brussel - lid
Securex	Sociale administratie en HR - klant
OvO	Ondernemers voor Ondernemers - vrijwilliger

We dragen bij aan de zorg voor onze planeet

We zijn bekommerd om de impact die we hebben op onze planeet. Onze denkoefening hierover bracht ons nieuwe inzichten. We willen goede keuzes maken en het interne bewustzijn hierrond vergroten, zowel bij onze medewerkers als onze freelance vertalers.

Een verantwoord kantoorbeleid

In mei 2020 namen we onze intrek in een nieuw kantoor in hartje Brussel. We maakten bewust de keuze om een centrale locatie te zoeken, die onze medewerkers makkelijk kunnen bereiken met het openbaar vervoer. Bij de **inrichting** van het kantoor zochten we actief naar duurzame oplossingen. Het aanwezige kantoormeubilair werd gerefurbisht: bureaustoelen kregen een nieuw jasje en ook de beschadigde vergadertafels konden we in gebruik houden door ze zelf van nieuwe tafelbladen te voorzien. Voor alle elektrische toepassingen zoeken we naar leaseformules, zoals bijvoorbeeld ons datacenter, de aanwezige lcd-schermen enz.

Ons **energieverbruik** proberen we maximaal te beperken, door gebruik te maken van ledverlichting. Bij de

intrek in het nieuwe kantoor gingen we eveneens een energiecontract aan waarbij we uitsluitend gebruik maken van hernieuwbare energie. Natuurlijk moeten we ook wel denken aan het onrechtstreekse verbruik dat wordt gegenereerd door het gebruik van ons datacenter en bij onze freelance medewerkers. Voor onze energieberekening gingen we in 2022 zelf aan de slag en het is onze ambitie om op termijn een eerste ecologische voetafdruk te kunnen berekenen.

Bij het **aankopen van huishoudelijke producten, kantormaterialen en dranken** kiezen we steeds voor de meest duurzame oplossingen. Zo gebruiken we geen wegwerpcapsules bij de koffie, we streven naar een papierloze kantoorwerking, we kopen voeding en dranken in grote verpakkingen enz. Ons waterverbruik is beperkt tot

dagdagelijks gebruik voor sanitair en huishoudelijk gebruik en ook onze afvalproductie is beperkt tot een kleine hoeveelheid huishoudelijk afval dat we sorteren.

Nog voor het coronatijdperk meer openheid voor **hybride en thuiswerk** creëerde, hadden we hier bij Lexitech reeds veel ervaring met deze manier van werken. Hybride werken is vandaag de norm. Met duidelijke afspraken en sterke interne communicatie zorgen we ervoor dat we optimaal blijven werken.

In ons **mobilititeitsbeleid** stimuleren we onze teamleden om met het openbaar vervoer of met de fiets en te voet naar de werkplek te komen. In het bedrijf hebben we één bedrijfswagen, een in 2023 aangekochte kleine wagen. Aanvullend beschikken we ook over een motorfiets.

Energieverbruik	Detail	Eenheid	2022	Scope en berekeningsbasis
Hernieuwbaar energieverbruik	Elektriciteit hoofdkantoor	kWh	4800	Lexitech nv HQ – 2022 – data energieleverancier
	Elektriciteit datacenter	kWh	667,2	Lexitech nv – 2022 - data aangeleverd door partner
Niet-hernieuwbaar energieverbruik (of niet gekend)	Elektriciteit home offices	kWh	5833	Lexitech nv - 2022 – schatting o.b.v. gewerkte uren en gemiddeld verbruik voor thuiswerk medewerkers en freelancers
	Benzine bedrijfswagens/ bedrijfsmotor	L	1350	Lexitech nv – 2022 - benzine
	Verwarming hoofdkantoor (aardgas)	kWh	6000	Lexitech nv – 2022 schatting o.b.v. prijs/kWh

Afval volgens verwerkingsmethode	Detail	Metric	2022	Scope en berekeningsbasis
Niet-schadelijk afval gescheiden voor verbranding	Ophaling van huishoudafval hoofdkantoor	Kg	260	Lexitech nv HQ – 2022 – schatting op basis van wekelijks huishoudelijk afval op het hoofdkantoor te Brussel
Niet-schadelijk afval gescheiden voor recyclage	PMD	Kg	100	Lexitech nv HQ – 2022 – schatting op basis van wekelijkse ophaling
	Papier en karton	Kg	100	Lexitech nv HQ – 2022 – schatting op basis van jaarlijks verbruik

WATERVERBRUIK	Detail	Metric	2022	Scope en berekeningsbasis
Stadswaterverbruik	Waterverbruik en lozing via riool	ML	40	Lexitech nv HQ – 2022 - verbruiksgegevens

Over dit rapport

Een beschrijving van onze rapporteringsaanpak

Dit duurzaamheidsverslag is opgesteld vanuit de intrinsieke wil een 360°-inzicht te krijgen op de ecologische en maatschappelijke impact die we hebben, en de verwachtingen die onze stakeholders hierrond hebben. Als onderneming dient Lexitech ook zijn steentje bij te dragen aan de oplossingen voor de uitdagingen waar we vandaag als maatschappij voor staan. Met een goed begrip van onze materiële onderwerpen, onze huidige praktijken en het daaruit volgende actieplan, kunnen we ook het verschil gaan maken.

Ook als kmo kozen we ervoor te refereren aan een internationale rapporteringsstandaard, zijnde de richtlijnen van de Global Reporting Initiative (GRI). Dit duurzaamheidsverslag is opgesteld volgens de GRI-standaard,



in overeenstemming met de kernoptie (Core option). We rapporteren onze algemene gegevens en bedrijfsinformatie waarbij we ook telkens ons beleid of praktijk kaderen, en voor onze prioritaire materiële onderwerpen rapporteren we eveneens een of meerdere indicatoren, onze resultaten en bestaande actieplannen. Waar mogelijk refereerden we naar de GRI-standaard, waar niet mogelijk

bepaalden we een eigen meetpunt, onder meer gebaseerd op onze ISO-gecertificeerde KPI's.

De scope van het verslag zijn al onze activiteiten die onder Lexitech nv vallen, voor het rapporteringsjaar 2022 (01/01/2022-31/12/2022). Er vonden er in 2022 geen bijzondere wijzigingen plaats. Dit verslag onderging geen externe borging van de gerapporteerde data en informatie.

GRI index

GRI-STANDAARD	TOELICHTING	Pagina in het duurzaamheidsverslag 2022	Uitzondering
GRI 102: ALGEMENE TOELICHTINGEN			
Organisatieprofiel			
102-1	Naam van de organisatie	2	
102-2	Activiteiten, merken, producten en diensten	3-4	
102-3	Locatie van het hoofdkantoor	4	
102-4	Locatie van de operaties/diensten	4	
102-5	Eigendom en rechtsvorm	20	
102-6	Markten	4	
102-7	Omvang van de organisatie	5	
102-8	Informatie over werknemers en andere medewerkers	5; 10-13	
102-9	Toeleveringsketen	4	
102-10	Significante veranderingen aan de organisatie	18	
102-11	Voorzorgsprincipes of benadering	16	
102-12	Externe initiatieven	17	
102-13	Lidmaatschappen	17	
Strategie			
102-14	Verklaring van de senior beslissingsnemer	2	
Ethiek en integriteit			
102-16	Waarden, principes, standaarden en gedragsnormen	6; 16-17	
Governance			
102-18	Beheerstructuur	12	
Stakeholder engagement			
102-40	Lijst van stakeholdergroepen	9	
102-41	Cao's	10	
102-42	Identificeren en selecteren van stakeholders	8-9	

GRI-STANDAARD	TOELICHTING	Pagina in het duurzaamheidsverslag 2022	Uitzondering
102-43	Benadering van de stakeholder-engagementen	9	
102-44	Prioritaire onderwerpen en zorgen die aan de orde zijn gesteld	7; 9	
Rapporteringsaanpak			
102-45	Opgenomen entiteiten in de geconsolideerde jaarrekening	20	
103-46	Definitie van de rapportinhoud en de grenzen van de materiële onderwerpen	7	
103-47	Lijst van materiële onderwerpen	7	
103-48	Herformuleringen van informatie	nvt	
103-49	Verandering in rapportering	nvt	
103-50	Rapporteringsperiode	2022	
103-51	Datum van het meest recente rapport	21/12/2023	
103-52	Rapportagecyclus	Jaarlijks	
103-53	Contactpersoon voor vragen over dit rapport	Geert Vanderhaeghe	
103-54	Claims van rapportage in overeenstemming met de GRI-standaarden	20	
103-55	GRI index	21-22	
103-56	Externe borging	20	
MATERIËLE ONDERWERPEN: MANAGEMENTBENADERING EN SPECIFIEKE INFORMATIE GRI-ONDERWERPEN			
Respectvolle werkgever en samenwerkingspartner			
GRI 401 Werkgelegenheid			
GRI 103-1 GRI 103-2, GRI 103-3	Managementbenadering	10	
401-1	Aanwervingen en afvloeiingen	11	
401-2	Voordelen voor werknemers	10	

GRI-STANDAARD	TOELICHTING	Pagina in het duurzaamheidsverslag 2022	Uitzondering
GRI 404 Opleiding en vorming			
GRI 103-1 GRI 103-2, GRI 103-3	Managementbenadering	10	
GRI 404-1	Gemiddelde aantal uren opleiding per jaar per werknemer	10	
GRI 404-3	Percentage werknemers dat regelmatig functionerings- en loopbaanontwikkelingsbeoordelingen ontvangt	11	De data werden niet in een % omgezet
Aandacht voor diversiteit en gelijke kansen			
GRI 405 Diversiteit en gelijke kansen			
GRI 103-1 GRI 103-2, GRI 103-3	Managementbenadering	11	
GRI 405-1	Diversiteit van de beheersorganen en in de organisatie	11-13	
GRI 406: non-discriminatie			
GRI 103-1 GRI 103-2, GRI 103-3	Managementbenadering	11	
GRI 406-1	Incidenten van discriminatie en ondernomen opvolging	11	
Het leveren van een uitstekende klantervaring en expertise			
GRI 103-1 GRI 103-2, GRI 103-3	Managementbenadering	14	
Lexitech eigen gedefinieerde KPI	ISO KPI klachten % op uitgevoerde projecten	14	
Gegarandeerde databeveiliging en vertrouwelijkheid			
GRI 103-1 GRI 103-2, GRI 103-3	Managementbenadering	15	
Lexitech eigen gedefinieerde KPI	Interne KPI - 100% aanvaarding van arbeidsreglement en algemene voorwaarden in samenwerkingsovereenkomst met freelancers	15	
Werken met respect voor privacy			
GRI 418 Klantenprivacy			
GRI 103-1 GRI 103-2, GRI 103-3	Managementbenadering	15	
GRI 418-1	Onderbouwde klachten over inbreuken op de privacy van klanten en verlies van klantgegevens	15	

GRI-STANDAARD	TOELICHTING	Pagina in het duurzaamheidsverslag 2022	Uitzondering
Focus op technologie om onze expertise te faciliteren			
GRI 103-1 GRI 103-2, GRI 103-3	Managementbenadering	15-16	
Lexitech eigen gedefinieerde KPI	ISO KPI Downtime %	16	
Goed bedrijfsbeheer en ethiek			
GRI 103-1 GRI 103-2, GRI 103-3	Managementbenadering	16-17	
Lexitech eigen gedefinieerde KPI	ISO KPI % kredietnota's per boekjaar (nav fout Lexitech)	16	
Vanuit onze expertise bijdragen aan de maatschappij			
GRI 103-1 GRI 103-2, GRI 103-3	Managementbenadering	16-17	
Lexitech eigen gedefinieerde KPI	Omschrijving van engagementen en doelstelling	17	
Zorgen voor een verantwoordelijk kantoorbeheer			
Energie			
<i>GRI 302 Energy</i>			
GRI 103-1 GRI 103-2, GRI 103-3	Managementbenadering	18	
GRI 302-1	Energieverbruik binnen de organisatie	19	
Waterbeheer			
<i>GRI 303 Water and effluents</i>			
GRI 103-1 GRI 103-2, GRI 103-3	Managementbenadering	18	
GRI 303-4	Waterafvoer	19	
Afvalbeheer			
<i>GRI 306 Waste</i>			
GRI 103-1 GRI 103-2, GRI 103-3	Managementbenadering	18	
306-4	Afval gescheiden voor hergebruik/recyclage	19	
306-5	Afval bestemd voor afvalverwerking	19	



Lexitech nv
Kunstlaan 1
1210 Brussel
België
Tel +32 (0)2 6400385
Contact: info@lexitech.eu